

[CAMP DES DEPLACES INTERNES DE KABLEWA/REGION DE DIFFA NIGER]

Rapport d'enquête CAP EHA (Connaissances, Attitudes et Pratiques)

DECEMBRE 2016]

[ONG KARKARA]

[Rue du conseil régional, quartier administratif]

[Téléphone (+227) 20 540 071]

Table des matières

I.	Remerciements (optionnel)	3
II.	Abréviations et Acronymes	4
III.	Résumé	5
IV.	Contexte de l'enquête	6
V.	Objectifs de l'enquête	6
VI.	Méthodologie	6
	Zone d'enquête et population cible	6
	Taille d'échantillon et méthode d'échantillonnage	6
	Considérations éthiques et consentement	7
	Recrutement et formation	7
	Collecte de données et mesures de contrôle de la qualité	7
	Plan d'analyse des données	7
	Limitations	8
VII.	Résultats principaux	8
	Approvisionnement en eau	8
	Traitement de l'eau	9
	Assainissement	10
	Gestion des déchets	11
	Hygiène	11
VIII.	Discussion	12
IX.	Recommandations	13
X.	Conclusion	14
XI.	Annexes	14
	Questionnaire	15
	Tableaux/graphiques additionnels (optionnel)	24
	Carte du site (optionnel)	26

I. Remerciements

[Insérer le texte de remerciement]

- Au bureau UNHCR Niamey pour la prise en charge de la formation des gestionnaires d'enquête sur les outils de collecte et d'analyse des données CAP EHA et l'appui dans la réalisation de l'enquête et l'analyse des données ;
- Au bureau UNHCR de Diffa pour sa contribution et la facilitation pour la mise en œuvre de l'enquête ;
- A la Coordination Régionale Est de l'ONG Karkara pour son implication totale au côté du staff durant tout le processus de la réalisation de l'enquête ;
- Staff Karkara de gestion du camp pour l'effort fourni dans la réalisation de l'enquête ;
- Au Déplacés Interne du Camp de Kabléwa qui malgré leurs différentes préoccupations ont su donné de leur temps pour l'administration du questionnaire.

II. Abréviations et Acronymes

CAP : Connaissances, Attitudes et Pratiques

EHA : Eau, Hygiène et Assainissement

UNHCR: United Nations High Commissioner for Refugees

ONG : Organisation Non Gouvernementale

NFI : Non Food Items

III. Résumé

ONG KARKARA gestionnaire du Camp des Déplacés Interne de Kablewa en collaboration avec l'UNHCR a réalisé une enquête sur les Connaissances Attitudes et Pratiques Eau-Hygiène-Assainissement. L'objectif est de collecter des informations sur les services offerts aux ménages des déplacés et mesurer le niveau d'amélioration ou de dégradation des leurs conditions de vie dans le secteur de l'eau l'hygiène et assainissement. Les des résultats globaux montrent que l'approvisionnement en eau de qualité est assuré et la quantité est satisfaisante (seuil de 15 l/p/jr sphère d'urgence atteint). Des installations d'assainissement (latrines/douches) et un système de gestion des déchets est sont disponibles mais ne sont pas respectées par tous.

IV. Contexte de l'enquête

Le camp des déplacés internes de kabléwa a été créé le 04 juin 2015 pour accueillir les déplacés, retournés nigériens et quelques ménages de réfugiés nigériens victimes de la crise de boko haram au Nigeria. Le camp est placé sous mandat de L'UNHCR qui assure la protection et l'assistance des réfugiés en termes d'accès aux services sociaux de base notamment la santé-nutrition, l'approvisionnement en eau, l'hygiène et l'assainissement, les moyens de subsistance, les services communautaires, la coordination des interventions et la sécurité.

La population du camp est passée de 9.851 personnes en juin 2016 à 16.301 individus en novembre 2016, suite à l'attaque de Bosso par boko haram (le 03/06/2016) qui a occasionnée le déplacement de plusieurs ménages vers le camp de kabléwa. Cette situation a entraîné les besoins en assistance notamment dans le secteur de l'Eau-Hygiène-Assainissement.

V. Objectifs de l'enquête

L'objectif de l'enquête sur les connaissances attitudes et pratiques EHA est d'évaluer le niveau d'amélioration ou de dégradation des conditions de vie ou des services offerts aux ménages des IDPs vivant dans les camps de Kablewa. Ainsi l'enquête CAP EHA permettra donc le suivi et l'évaluation des huit (8) indicateurs sur les seize (16) indicateurs EHA qui ne sont accessibles que dans les ménages.

VI. Méthodologie

Zone d'enquête et population cible

Créer en le 04 juin 2015 dans la commune rurale de Kabléwa (Région de Diffa) par le gouvernement du Niger et placé sous le mandat de l'UNHCR, le camp de Kabléwa accueille les déplacés, réfugiés et retournés victimes de la guerre de BOKO HARAM. Avec une superficie de 113 ha, le camp est subdivisé en cinq quartiers. La population estimée à 16 301 personnes pour 3556 ménages (matrice liste 31 octobre 2016).

Taille d'échantillon et méthode d'échantillonnage

La méthode d'échantillonnage par grappe a été choisie malgré sa robustesse compte tenu de l'installation des ménages, du manque d'adressage et de l'indisponibilité d'une liste complète des ménages mise à jour par quartier. Un échantillon représentatif de 210 (30 grappes de 7 ménages) ménages jugé suffisant a été enquêté en tenant compte du poids de chaque quartier.

La taille de l'échantillon et le nombre de grappe par quartier est déterminé à l'aide d'un calculateur de taille d'échantillon sur Excel. Pour chaque quartier le nombre de grappe est fonction du nombre de ménage.

Le choix aléatoire des ménages à enquêter dans les grappes est fait de la manière suivante :

Pour déterminer le nombre de pas, on divise le nombre de ménage dans l'ilot par 7, le chiffre obtenu correspond au nombre de pas. Puis on choisit un nombre compris entre 1 et le pas pour déterminer le premier ménage à enquêter dans la grappe. Le deuxième ménage est choisi en ajoutant le pas suivant un ordre déterminé des ménages dans la grappe avant le passage des enquêteurs et progressivement jusqu'au dernier ménage de la grappe.

Indicateurs et élaboration du questionnaire

Les données convoitées par l'enquête CAP concernent les huit indicateurs de ménages à savoir la collecte et stockage de l'eau potable, l'accès à l'eau, la qualité de l'eau de boissons, l'assainissement, l'hygiène et la gestion des déchets.

Pour collecter les informations un questionnaire préliminaire a été élaboré. Celui-ci est soumis à un examen pour l'adapter au contexte réel du camp. Par la suite le questionnaire a été soumis à un pré-test dans des conditions identiques aux réalités pour voir ses insuffisances et apporté des modifications. A l'issue du processus un questionnaire final comportant 19 questions principales et 26 questions secondaires réparties en 8 parties à savoir : informations générales et démographie, collecte et stockage de l'eau potable, hygiène relative à l'eau potable, hygiène, assainissement, hygiène féminine, sensibilisation, diarrhée a été élaboré, envoyé sur le serveur kobo puis téléchargé et importé sur les téléphones.

Considérations éthiques et consentement

L'administration du questionnaire se fait sur des téléphones portables. Les ménages à enquêter sont préalablement identifiés et marqués dans les différentes grappes avant le passage des enquêteurs. Avant le début de chaque enquête, l'enquêteur explique au ménage le but de sa présence, lui présentant la technologie (téléphone) qui sera utilisé pour la collecte des données. Il garantit l'anonymat et la confidentialité à l'enquêté et en fin recueille son consentement à répondre au questionnaire.

Recrutement et formation

L'équipe d'enquêteurs est essentiellement composé du staff de gestion de camp. Ils sont tous habitués à l'utilisation des Smartphones et la plupart ont une expérience dans la collecte des données avec l'outil ODK. Pour permettre aux enquêteurs de découvrir le questionnaire, une formation d'une journée suivie d'un pré-test de deux heures a été effectuée.

Collecte de données et mesures de contrôle de la qualité

L'enquête a duré trois (03) jours. Avant chaque opération, les équipes sont réparties selon les grappes. Chaque équipe est composée d'un superviseur et de trois (03) à quatre (04) enquêteurs. Le responsable d'enquête distribue les portables aux enquêteurs qui émargent sur la fiche de gestion des téléphones, dresse un feed-back pertinent aux superviseurs et aux

équipes, récupère les téléphones à la fin de la journée pour revérifier les formulaires finalisés. Il assure également l'envoi des formulaires finalisés, le téléchargement des résultats sur le serveur ainsi que l'alimentation (charge) des téléphones.

Plan d'analyse des données

Une fois les résultats téléchargés sur le serveur kobo, les données sont importées à l'aide d'un outil d'analyse préparé sur Excel. L'outil fournit automatiquement les résultats de l'analyse accompagnés des tableaux et des graphiques correspondant aux indicateurs renseignés.

Limitations et leçons apprises

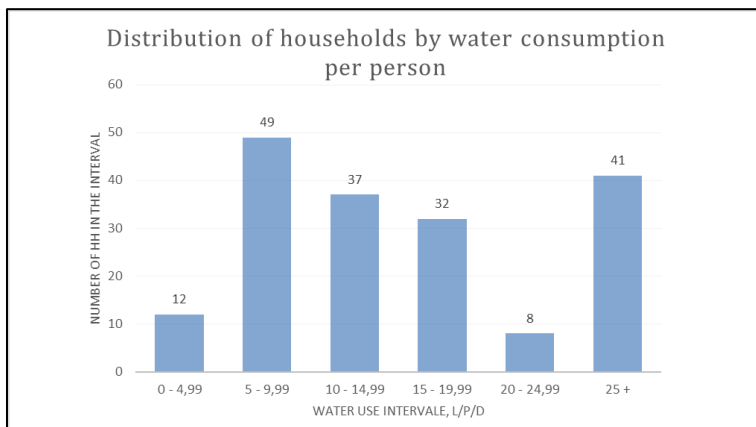
- un taux de 14,76 % (absence et non réponse) à été enregistré ;
- L'enquête a coïncidé avec l'opération de distribution des vivres sur le camp et un jour de marché en plus d'où l'absence des personnes adultes dans certains ménages ;
- Les abris de certains ménages identifiés dans les grappes sont inhabités au moment de l'enquête et correspondent aux ménages de taille un (01) des célibataires qui sont généralement absents ;
- Manque/difficultés de connexion internet pour l'envoi et téléchargement des données à partir du camp et de Diffa.

VII. Résultats principaux

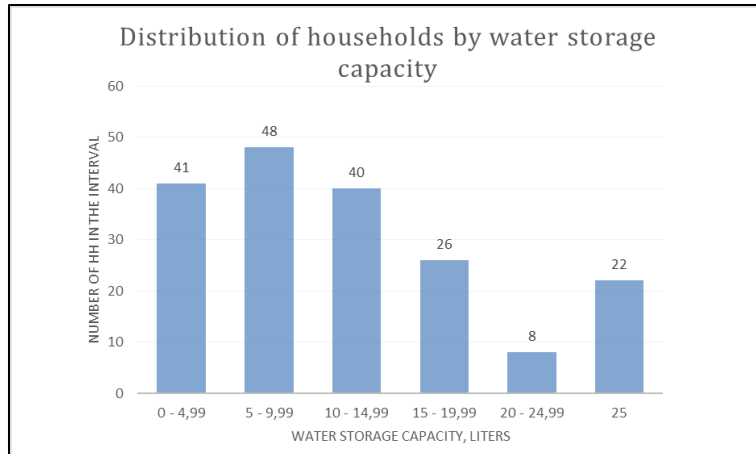
Approvisionnement en eau

La moyenne d'eau collectée pour l'ensemble des ménages enquêtés est de 15.2 litres par personne par jours (Cf. Graph1).

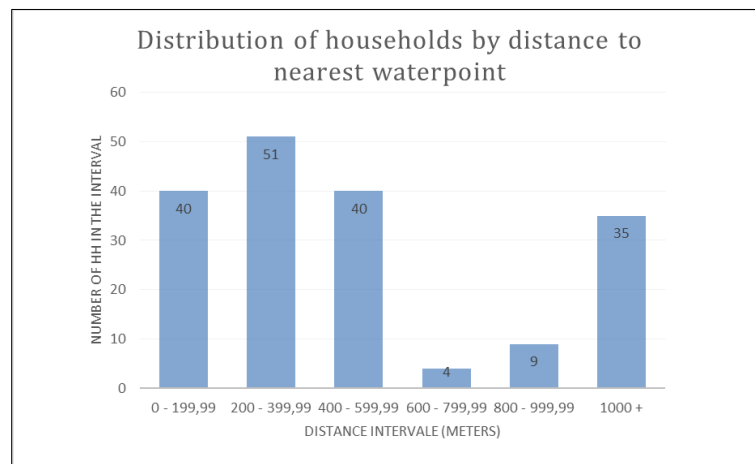
Environ 50% des ménages disposent une capacité moyenne de stockage de dix (10) litres par personne par jour d'eau potable (Cf. Graph 2) et une distance maximale de 2933 m du point d'eau pour les ménages ayant de longues distances (Cf. Graph 3).



Graphique 1 : répartition des ménages en fonction de la consommation par litre par personne



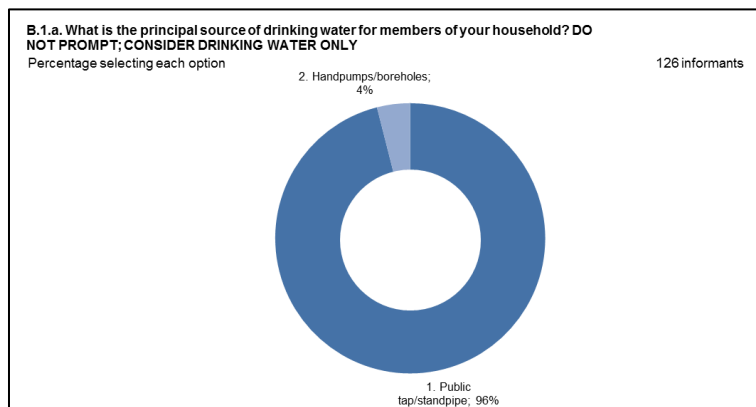
Graphique 2 : répartition des ménages en fonction de la capacité de stockage par personne



Graphique 3 : répartition des ménages en fonction de la distance par rapport au point d'eau

Traitement de l'eau

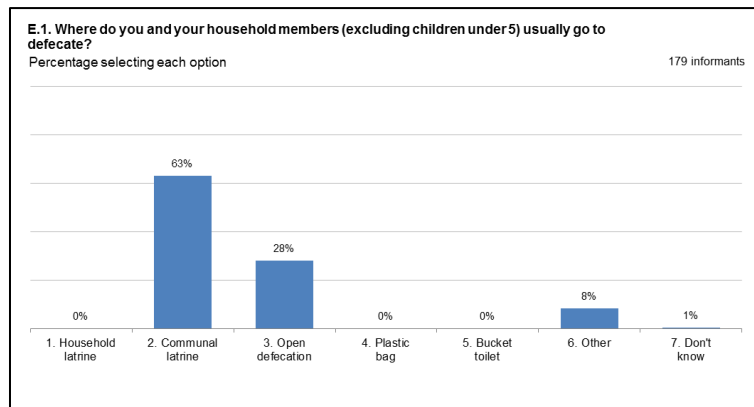
La totalité (100%) des ménages enquêtés s'approvisionnent en eau potable à partir d'une source protégée (Cf. Graph 4).



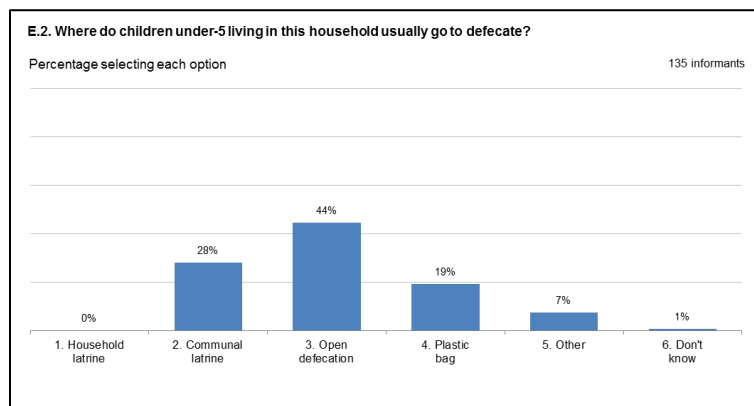
Graphique 4 : répartition des ménages en fonction de la source d'eau

Assainissement

Pour les besoins de défécation, il ressort que 63% des ménages enquêtés utilisent des latrines communautaires tandis que 45% pratiquent la défécation à l'air libre et 8% utilisent d'autres méthodes (Cf. Graph). Concernant les enfants de moins de 5 ans sur les ménages interrogés 28% ont confirmé l'utilisation des latrines les latrines communautaires, tandis que 44% confirment la défécation à l'air libre et pour 19% se servent des pots en plastiques (Cf. Graph 6).

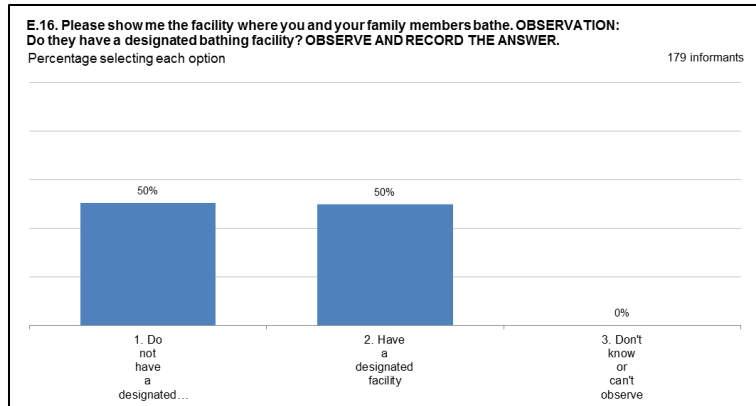


Graphique 5 : répartition des ménages en fonction du lieu de défécation pour les adultes



Graphique 6: répartition des ménages en fonction du lieu de défécation pour les enfants de moins de 5 ans

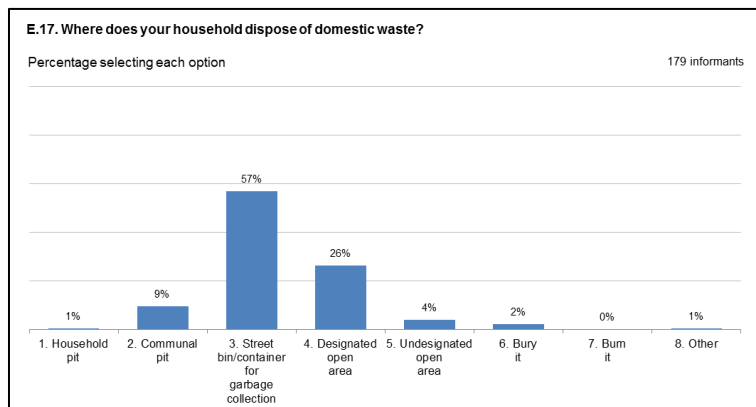
En moyenne 50% des menages ne disposent pas d'un endroit spécifique pour se laver .



Graphique 7 : répartition des ménages en fonction de la disponibilité d'un lieu où se laver

Gestion des déchets

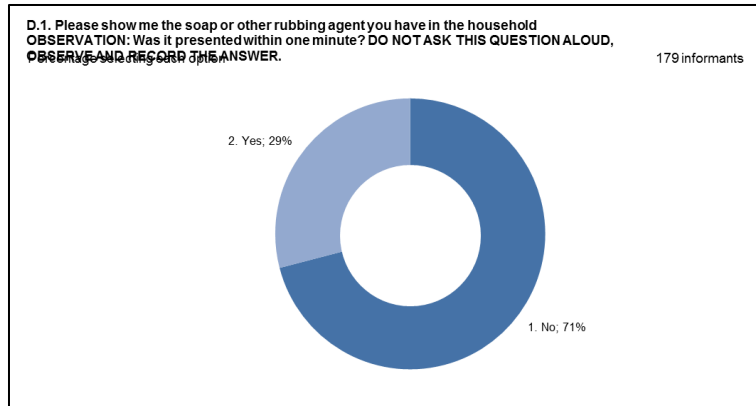
57% des ménages utilisent les des poubelles pour la collecte des déchets ménagère tandis que 29% déverses leur ordures ménagère dans les aires désignées (Cf. Graph 8).



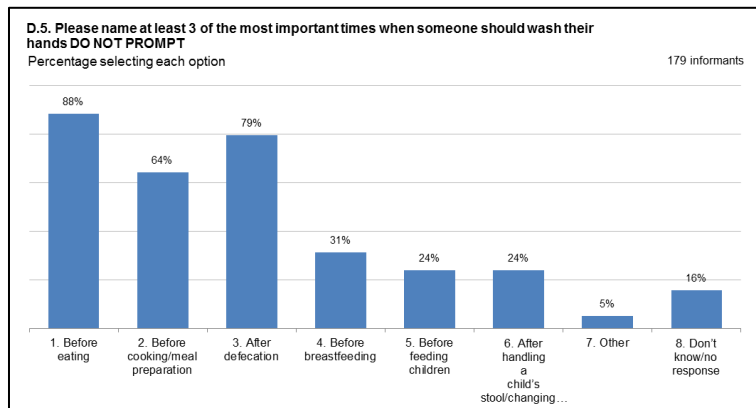
Graphique 8: répartition des ménages en fonction du mode d'élimination des déchets

Hygiène

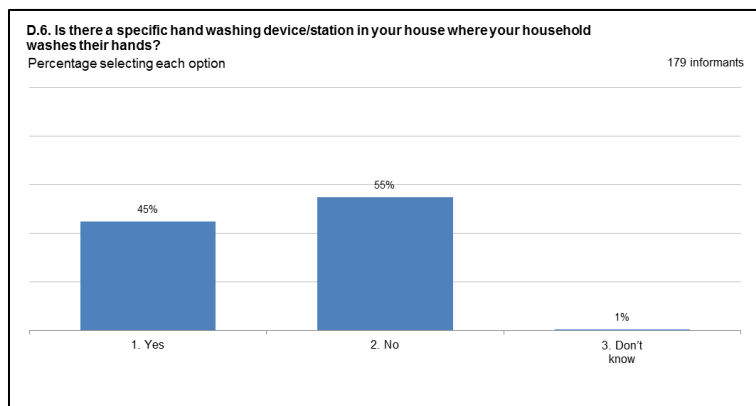
La majorité (71%) des menages enquetés ne disposent pas de savon (Cf.Grap 9). La quasi-totalité (84%) des menages connaissent au moins trois moments clés de lavage de main (Cf. Grap 10). 45% disposent de dispositif (recipient) de lavage de main tandis que 55% n'en disposent pas (Cf. Grap 11).



Graphique 9 : répartition des ménages en fonction de la disponibilité de savon



Graphique 10 : répartition des ménages en fonction de la connaissance d'au moins 3 moment de lavage des mains



Graphique 11 : répartition des ménages en fonction de la disponibilité d'un dispositif de lavage des mains

VIII. Discussion

Les résultats de l'enquête démontrent que la majorité des ménages collectent en moyenne 15.3 litres par personne et par jour, correspondant au standard d'urgence 15l/Pers/Jr mais cependant inférieur à la norme UNHCR qui est de 20 litres/personne/jours.

En effet 8 bornes fontaines à deux robinets chacune connectées à un réservoir de 50m³ et 06 bladders de 10m³ sont disponibles sur le camp et répartis dans les différents quartiers pour desservir la population en eau.

Pour ce qui est de la disponibilité de l'eau dans les ménages, les résultats ont révélé qu'environ 70 % des ménages enquêtés disposent de moins de 10 litres par personne par jour. Ce chiffre s'explique par des difficultés liées au fonctionnement de la station de pompes et l'insuffisance de récipients pour la collecte et le stockage de l'eau. Concernant la distance maximale (2933m) par rapport au point d'eau, il faut noter que compte tenu de l'extension du camp et du long délai d'attente au niveau des points d'eau disponibles, certains ménages des quartiers éloignés préfèrent parcourir des longs trajets (jusqu'au village de kabléwa) pour s'approvisionner en eau.

L'eau distribuée à partir du réservoir et par le water-trucking dans le camp subit au préalable un traitement au chlore (HTH 70%) avant la distribution.

Concernant l'assainissement, des blocs de latrines et douches communautaires sont disponibles dans certains quartiers excepté ceux nouvellement créés. La pratique de la défécation à l'air aussi bien chez les adultes que les enfants de moins de 5 ans (respectivement 28% et 44%) peut se justifier par des habitudes culturelles pour ceux qui vivent dans les quartiers nantis de lieux d'aisances et par le manque d'infrastructure sanitaire pour ceux vivant dans les nouveaux quartiers.

Pour la gérer les déchets issus des ménages du camp de kabléwa, un système (collecte-tri-enfouissement) est en place. Le déversement des déchets dans des espaces désignés est dû au manque de poubelles pour la collecte des déchets dans les quartiers nouvellement créés.

Par rapport à l'hygiène, des séances de sensibilisations à la promotion d'hygiène sont animées et des distributions de biens non alimentaires et Kit hygiène sont prévus à des intervalles réguliers. L'indisponibilité du savon et récipient pour le lavage de main dans les ménages s'explique par des difficultés dans le respect de la fréquence de distribution et/ou renouvellement des kits. Toute fois l'enquête a démontré que la quasi-totalité des ménages (84%) connaît au moins trois moments clés de lavage des mains.

IX. Recommandations

Les recommandations suivantes sont dégagées :

- Augmenter de la capacité de pompage et de stockage de l'eau à la station de pompage pour atteindre la norme ;
- Plaider pour la mise en place d'un mécanisme de gestion et d'opérationnalisation de la station de pompage. Ce qui permettra d'approvisionner régulièrement le réservoir d'eau et réguler la pression au niveau des bornes fontaines.

- continuer de surveiller la qualité de l'eau ;
- Activer l'organisation des foires pour les kits NFI et kits hygiéniques de façon régulière ;
- Renforcer les sensibilisations sur l'utilisation des latrines et les dangers liés à la défécation à l'air libre ;

X. Conclusion

L'enquête sur les Connaissances Attitudes et Pratiques(CAP) Eau-Hygiène-Assainissement (EHA) réalisée sur le camp des déplacés internes de Kabléwa à fournit des informations globalement satisfaisantes en dépit des insuffisances d'ordre opérationnelle constatées. Notamment pour l'assistance par la distribution et/ou renouvellement des kits hygiène et de stockage de l'eau surtout dans le contexte de manque d'activité génératrice de revenu permettant une autonomisation.

XI. Annexes

Enquête CAP EHA dans les sites de refuges

Questionnaire standardisé

Août 2016

Note : Les questions optionnelles (surlignées en bleu clair) devraient être ajoutées au questionnaire final si et seulement si leurs résultats vont être utilisés pour influencer le programme, changer certaines stratégies ou adapter les activités EHA. Chaque question supplémentaire signifie plus de temps et de ressources nécessaires pour l'enquête, donc les questions optionnelles devraient être sélectionnées avec un soin particulier.

I/ Détails du questionnaire

I1 - Date :

I2 - Nom du site/camp/ZAR :

I3 – Quartier/Campement :

I4 -Ilot :

I6 - GPS :

I8 - Nom de la personne recueillant les données :

I9 - Numéro du ménage (Progress) :

II/ Questionnaire

A – Information générale et Démographie

Questions	Commentaires
A1/ Acceptez-vous d'être interviewé pour l'enquête CAP ? (Cocher une case) <input type="checkbox"/> Oui <input type="checkbox"/> Non	
A2 (Op)/ Sexe du répondant (Cocher une case)	Question à sélectionner si vous

<input type="checkbox"/> Féminin <input type="checkbox"/> Masculin	devez comparer les réponses suivant le sexe du répondant.
A3.a/ Combien de personnes de ce ménage ont dormi ici la nuit dernière ? _____ personnes A3.b/ Combien d'enfants de moins de 5 ans vivent dans ce ménage ? _____ enfants de moins de 5 ans	La définition de 'ménage' doit être définie dans le contexte du site dans lequel l'enquête est effectuée.
A4 (Op)/ Il y'a-t il des PBS (Personne à besoin spécifique) dans ce ménage ? <i>(Cocher une case)</i> <input type="checkbox"/> Oui <input type="checkbox"/> Non	Question à sélectionner si vous devez comparer les réponses suivant la présence de personnes âgées ou handicapées.

B - Collecte et stockage de l'eau potable

Questions	Commentaires
B1.a/ Quelle est votre source principale d'eau potable ? <i>(Cocher <u>une</u> case, sans donner les réponses possibles. Utiliser des images pour aider.)</i> <input type="checkbox"/> Robinet public/borne fontaine <input type="checkbox"/> Puits foré/pompe manuelle <input type="checkbox"/> Puits creusé non- amélioré <input type="checkbox"/> Eau de surface (lac, mare, rivière) <input type="checkbox"/> Autre (veuillez spécifier) : _____ <input type="checkbox"/> Ne sait pas	Modifier les réponses selon le contexte. Par exemple, supprimer les types de sources inexistantes ou très rares dans ce contexte. Ajouter/supprimer des options selon le besoin. Une aide visuelle avec les différents types de sources peut être utile.
B2 (Op)/ A quelles sources d'eau allez-vous chercher l'eau utilisée pour les autres activités (se laver, nettoyer, eau pour les animaux, le jardinage ou la construction) ? <i>(Cocher toutes les cases applicables, sans donner les réponses possibles. Utiliser des images pour aider.)</i> <input type="checkbox"/> Robinet public/borne fontaine <input type="checkbox"/> Puits foré/pompe manuelle <input type="checkbox"/> Puits creusé non- amélioré <input type="checkbox"/> Eau de surface (lac, mare, rivière) <input type="checkbox"/> Autre <input type="checkbox"/> Ne sait pas	Question à sélectionner si le fait de savoir quelles sont les sources d'eau utilisées pour l'eau autre que l'eau de boisson a une valeur ajoutée au niveau programmatique (par exemple s'il y'a des épidémies de choléra régulières, si vous avez un projet sur l'approvisionnement en eau pour le bétail etc.).
Début de la section d'observation	
B3/ Pouvez-vous me montrer <u>tous</u> les récipients que vous avez pour stocker de l'eau potable ? <i>(Vérifier tous les récipients. Ne pas inclure les récipients cassés, fuyant ou non-fonctionnels.)</i> <input type="checkbox"/> Oui → Remplir le tableau ci-dessous (S'aider des images) <input type="checkbox"/> Non → Continuer à B4	Voir exemple : Le ménage à trois jerrycans de 10L. *Protégé : Le récipient doit être couvert pour être considéré comme protégé (avoir un col étroit ou un robinet est un plus).

Type et taille du récipient	# de récipients	Protégé*
Exemple : Jerrycan de 10 litres	3	Oui/Non

Fin de la section d'observation

B3.d/ Quels récipients ont été utilisés pour aller chercher de l'eau potable hier (eau destinée à être bue ou utilisée pour la cuisine uniquement – pas pour se laver, faire la lessive, pour les animaux, la construction de briques, l'agriculture, le jardinage, etc.) ? Cela inclut l'eau collectée le matin, l'après-midi et le soir (Compléter le tableau ci-dessous)

Type et taille du récipient	# de fois qu'il a été rempli hier
Exemple : Jerrycan de 10 litres	2 fois

Instructions : Répertorier le type et la taille de tous les récipients utilisés pour aller chercher de l'eau potable. Quantifier le nombre de fois que chaque récipient a été utilisé.

Voir exemple : un jerrycan de 10L a été utilisé 2 fois pour aller chercher de l'eau potable.

B4/ Combien de temps de marche vous faut-il pour vous rendre au point d'eau ? (Sans compter le temps passer à socialiser) (Cocher une case)

☐ _____ minutes

☐ Ne sait pas

La vitesse moyenne à pied est de 80 mètres par minute.

B5 (Op)/ Collectez-vous suffisamment d'eau pour remplir tous les besoins de votre ménage – pas pour les animaux, la construction de briques, l'agriculture, le jardinage etc. ? (Cocher une case)

☐ Oui

☐ Non → Pourquoi pas ?

☐ Il y'a des coupures d'eau

☐ La source est trop loin

☐ C'est dangereux d'aller chercher de l'eau

☐ L'attente est trop longue à la source

☐ Pas assez de récipients pour stocker l'eau

☐ Autre

☐ Ne sait pas

Question à sélectionner si vous devez connaître la perception de la population par rapport à la quantité d'eau collectée chaque jour (déjà calculée par B3), ou si vous devez connaître les raisons principales qui font que les gens de collectent pas assez d'eau.

B7 (Op)/ Qui va habituellement chercher l'eau pour votre ménage ? (Cocher une case)

☐ Femme adulte

☐ Homme adulte

☐ Enfant (11 à 18 ans)

☐ Enfant (10 ans ou moins)

☐ Ne sait pas

Question à sélectionner s'il est utile pour vos activités de savoir quels groupes démographiques sont le plus affectés par la collecte d'eau.

B9.a (Op)/ Avec quelle fréquence lavez-vous les récipients de stockage d'eau potable ? (Cocher une case) <input type="checkbox"/> Après chaque utilisation → <i>Continuer à B9.b</i> <input type="checkbox"/> Minimum une fois par semaine → <i>Continuer à B9.b</i> <input type="checkbox"/> Minimum une fois par mois → <i>Continuer à B9.b</i> <input type="checkbox"/> Minimum une fois par an → <i>Continuer à B9.b</i> <input type="checkbox"/> Ne sait pas → <i>Continuer à la section suivante</i> <input type="checkbox"/> Jamais, ou moins qu'une fois par an → <i>Continuer à la section suivante</i>	Question à sélectionner si vous avez besoin d'en savoir plus sur l'hygiène relative aux récipients d'eau dans la population.
B9.b (Op)/ Comment lavez-vous les récipients de stockage d'eau potable ? (Cocher une case) <input type="checkbox"/> Avec un produit spécifique <input type="checkbox"/> En les rinçant avec de l'eau <input type="checkbox"/> Avec un morceau de tissu <input type="checkbox"/> En mettant des cailloux dedans et en secouant <input type="checkbox"/> Autre <input type="checkbox"/> Ne sait pas	Question à sélectionner si vous avez besoin d'en savoir plus sur l'hygiène relative aux récipients d'eau dans la population.

C - Hygiène relative à l'eau potable (toutes les questions sont optionnelles)

Questions	Commentaires
C1 (Op)/ Pouvez-vous s'il vous plait me donner un peu d'eau potable ? (Cocher une case) <input type="checkbox"/> Oui → <i>Continuer à C2</i> <input type="checkbox"/> Non (eau potable non disponible) → <i>Continuer à C3 si choisie</i>	Question à sélectionner si vous devez vérifier comment les personnes sortent l'eau des récipients. Si elle est choisie, choisir aussi C2.
<i>Section d'observation (Observer et noter la réponse ci-dessous. Ne pas poser la question verbalement)</i>	
C2 (Op)/ Comment le répondant a-t-il servi l'eau depuis le récipient ? (Cocher une case) <input type="checkbox"/> Tasse plongée dans le récipient <input type="checkbox"/> robinet <input type="checkbox"/> Versée <input type="checkbox"/> Autre <input type="checkbox"/> Observation impossible	Question à sélectionner si vous avez sélectionné C1. Ne peut pas être choisie si C1 n'a pas été choisie.
Fin de la section d'observation	

D - Hygiène

Questions	Commentaires
D1/ Veuillez me montrer le savon que vous avez à la maison. (Cocher une case) <input type="checkbox"/> Présenté en moins d'une minute → <i>Continuer à D2 si choisie/ou D5</i> <input type="checkbox"/> N'est pas présenté en moins d'une minute / indisponible → <i>Continuer à D3 si choisie / ou D5</i>	

<p>D3 (Op)/ Quelle est la raison principale pour laquelle vous n'avez pas de savon ? <i>(Cocher une case, sans donner les réponses possibles)</i></p> <p><input type="checkbox"/> A utilisé tout le savon et n'en a plus</p> <p><input type="checkbox"/> Trop cher</p> <p><input type="checkbox"/> Impossible de trouver du savon</p> <p><input type="checkbox"/> Le savon est inutile</p> <p><input type="checkbox"/> N'aime pas le savon</p> <p><input type="checkbox"/> Autre</p> <p><input type="checkbox"/> Ne sait pas</p>	<p>Question à sélectionner si vous avez besoin de connaître les raisons principales menant au manque de savon dans les ménages, et peut-être adapter votre stratégie en fonction (au niveau des distributions par exemple).</p>
<p>D4 (Op)/ Lorsqu'il n'y a pas de savon dans la maison, qu'est-ce que vous utilisez à la place ? <i>(Cocher une case, sans donner les réponses possibles)</i></p> <p><input type="checkbox"/> De l'eau seulement</p> <p><input type="checkbox"/> De la cendre</p> <p><input type="checkbox"/> Du sable</p> <p><input type="checkbox"/> N'utilise rien</p> <p><input type="checkbox"/> Autre</p> <p><input type="checkbox"/> Ne sait pas</p>	<p>Question à sélectionner seulement si vous devez connaître le pourcentage de ménages utilisant des moyens alternatifs pour se laver les mains, ou quelles méthodes sont préférées pour le faire (par exemple si vous voulez adapter vos messages de sensibilisation).</p>
<p>D5/ Pouvez-vous me nommer au moins 3 moments lors desquels il est important de se laver les mains ? <i>(Cocher toutes les cases applicables, sans donner les réponses possibles.)</i></p> <p><input type="checkbox"/> Avant de manger</p> <p><input type="checkbox"/> Avant de préparer les aliments</p> <p><input type="checkbox"/> Après les latrines</p> <p><input type="checkbox"/> Avant l'allaitement</p> <p><input type="checkbox"/> Avant de nourrir un enfant</p> <p><input type="checkbox"/> Après avoir manipulé les selles d'un enfant/changé un bébé/nettoyé les fesses d'un enfant</p> <p><input type="checkbox"/> Autre</p> <p><input type="checkbox"/> Ne sait pas, ou pas de réponse donnée</p>	
<p>D6/ Y'a-t'il un récipient destiné au lavage de main dans la maison ? <i>(Cocher une case)</i></p> <p><input type="checkbox"/> Oui → Continuer à D7 si elle est choisie / ou à D8</p> <p><input type="checkbox"/> Non → Continuer à D10 si elle est choisie / ou à la section suivante</p>	<p>Il est nécessaire d'entraîner les enquêteurs sur ce qui sera considéré comme un lieu équipé pour le lavage de main ou non.</p>
<p>Section d'observation (Observer et noter les réponses ci-dessous. Ne pas poser les questions verbalement)</p>	
<p>D8/ Est-ce qu'il y'a de l'eau disponible pour se laver les mains ? <i>(Cocher une case)</i></p> <p><input type="checkbox"/> Oui</p> <p><input type="checkbox"/> Non</p>	
<p>D9/ Est-ce qu'il y'a du savon ou autre agent nettoyant pour se laver les mains ? <i>(Cocher une case)</i></p> <p><input type="checkbox"/> Oui</p> <p><input type="checkbox"/> Non</p>	
<p>Fin de la section d'observation</p>	

E - Assainissement

Questions	Commentaires
<p>E1/ À quel endroit les membres de famille (excluant les enfants de moins de 5 ans) font habituellement leurs besoins ? (Cocher une case)</p> <p> <input type="checkbox"/> Latrine familiale <input type="checkbox"/> Latrine communautaire <input type="checkbox"/> Défécation à l'air libre → Sauter les questions E5 à E15 <input type="checkbox"/> Sac en plastique → Sauter les questions E5 à E15 <input type="checkbox"/> Seau → Sauter les questions E5 à E15 <input type="checkbox"/> Autre → Sauter les questions E5 à E15 <input type="checkbox"/> Ne sait pas → Sauter les questions E5 à E15 </p>	<p>Ajouter des réponses alternatives si nécessaire.</p>
<p>E2/ À quel endroit les enfants de moins de 5 ans font-ils leur besoin ? (Cocher une case)</p> <p> <input type="checkbox"/> Latrine familiale <input type="checkbox"/> Latrine communautaire <input type="checkbox"/> Défécation à l'air libre <input type="checkbox"/> Pot <input type="checkbox"/> Autre <input type="checkbox"/> Ne sait pas <input type="checkbox"/> Pas d'enfant de moins de 5 ans → Continuer à E4 </p>	
<p>E3/ S'il y'a des enfants de moins de 5 ans qui n'utilisent pas la latrine, qu'est-ce qui est fait avec les excréments ? (Cocher une case)</p> <p> <input type="checkbox"/> Ramassé et jeté dans la latrine <input type="checkbox"/> Ramassé et jeté ailleurs <input type="checkbox"/> Enterré <input type="checkbox"/> Autre <input type="checkbox"/> Ne sait pas </p>	
<p>E4/ Est-ce les membres adultes du ménage font parfois leur besoin dans les champs/nature (par exemple la nuit) ? Si oui, pourquoi ? (Cocher une case)</p> <p> <input type="checkbox"/> Oui → Pourquoi ? <input type="checkbox"/> Pas de latrine <input type="checkbox"/> La latrine est trop loin <input type="checkbox"/> Il fait trop sombre la nuit <input type="checkbox"/> Question de culture/habitude <input type="checkbox"/> A cause des mauvaises odeurs/éclaboussures <input type="checkbox"/> N'est pas sûr <input type="checkbox"/> Autre (spécifier) : _____ </p> <p> <input type="checkbox"/> Non <input type="checkbox"/> Ne sait pas/n'est pas sûr </p>	
<p>E5/ Veuillez me montrer la latrine/l'endroit où les membres du ménage vont habituellement faire leur besoin ? (Cocher une seule case)</p> <p> <input type="checkbox"/> Installation privée (utilisée uniquement par ce ménage) <input type="checkbox"/> Installation privée partagée par plusieurs ménages → Combien de ménages incluant celui-ci partagent cette installation ? _____ <input type="checkbox"/> Latrine communautaire/publique </p>	<p>Cette question n'est applicable qu'aux répondants ayant répondu 'Latrine familiale' ou 'Latrine communautaire' à E1.</p>

<input type="checkbox"/> Autre : _____		
E6 (Op)/ Cette latrine offre-t-elle suffisamment d'intimité pour vous et les membres de votre famille ? (Cocher une case) <input type="checkbox"/> Oui <input type="checkbox"/> Non → Pourquoi pas ? <input type="checkbox"/> Superstructure/porte endommagée <input type="checkbox"/> Pas de serrure/serrure non fonctionnelle <input type="checkbox"/> Trop proche de la maison <input type="checkbox"/> Pas de séparation homme/femme <input type="checkbox"/> Autre <input type="checkbox"/> Pas de latrine <input type="checkbox"/> Ne sait pas		Question à sélectionner si vous devez savoir (pour des raisons liées à la protection par exemple) si les latrines sont perçues comme garantissant suffisamment d'intimité, ou les raisons principales pour lesquelles ça ne serait pas le cas.
<i>Section d'observation (Observer et noter la réponse ci-dessous. Ne pas poser la question verbalement)</i> <i>Dans le cas où la latrine serait loin du ménage (latrine communale par exemple), cette section d'observation devrait être repoussée à la fin de l'entretien. Sauter à la question E16 et revenir à cette partie une fois que le questionnaire sera fini et que le répondant vous aura amené voir la latrine qu'ils utilisent habituellement.</i>		
E16/ Veuillez me montrer l'installation/l'endroit où les membres du ménage se lavent ? (Cocher une case) <input type="checkbox"/> N'ont pas de lieu spécifique pour se laver à la maison <input type="checkbox"/> Ont un lieu spécifique pour se laver à la maison <input type="checkbox"/> Ne sait pas / Observation impossible		
Fin de la section d'observation		
E17/ À quel endroit/comment disposez-vous de vos ordures ménagères ? (Cocher une case) <input type="checkbox"/> Fosse à la maison <input type="checkbox"/> Fosse pour le voisinage <input type="checkbox"/> Poubelle à la maison/dans la rue <input type="checkbox"/> Terrain ouvert désigné <input type="checkbox"/> Terrain ouvert non désigné (n'importe où) <input type="checkbox"/> Enterré <input type="checkbox"/> Brûlé <input type="checkbox"/> Autre		
<i>Section d'observation (Observer et noter la réponse ci-dessous. Ne pas poser la question verbalement)</i>		
E18 (Op)/ Est-ce que la cour est propre (pas de déchets) ? (Cocher une case) <input type="checkbox"/> Oui <input type="checkbox"/> Non		Question à sélectionner si vous devez en savoir plus en ce qui concerne les habitudes de
Fin de la section d'observation		
E19 (Op)/ Avez-vous observé ou vous plaignez vous d'une présence anormale de vecteurs récemment ? (Cocher une case) <input type="checkbox"/> Oui → Quels vecteurs ? <input type="checkbox"/> Rongeurs <input type="checkbox"/> Moustiques <input type="checkbox"/> Mouches <input type="checkbox"/> Cafards		Question à sélectionner si vous avez besoin d'en savoir plus sur le contrôle des vecteurs, ou si vous avez des activités liées à cet aspect de l'assainissement.

G - Sensibilisation

Questions	Commentaires
G1 (Op)/ Parmi les moyens de communication suivants, lesquels sont les plus appropriés pour vous pour recevoir des messages de sensibilisation sur la sante ou l'hygiene ? <i>(Lire la liste ; ne cocher qu'une seule case)</i> <input type="checkbox"/> Radio <input type="checkbox"/> Mégaphone <input type="checkbox"/> Prospectus <input type="checkbox"/> Visite à la maison de sensibilisateurs <input type="checkbox"/> Réunion communautaire <input type="checkbox"/> Autre	Question à sélectionner si vous voulez adapter vos activités de sensibilisation de la manière la plus efficace possible.
G2 (Op)/ Durant le mois dernier, votre ménage a-t' il reçu la visite d'un sensibilisateur/relais communautaire venu donner des messages sur la santé et/ou l'hygiène ? <i>(Cocher une case)</i> <input type="checkbox"/> Oui <input type="checkbox"/> Non <input type="checkbox"/> Ne sait pas / Ne se rappelle pas	Question à sélectionner si vous voulez vérifier l'efficacité des campagnes de sensibilisation porte-à-porte. Mettre le titre approprié des sensibilisateurs dans ce contexte.
G3 (Op)/ Durant le mois dernier, avez-vous (ou quelqu'un d'autre dans votre ménage) participe à une réunion communautaire sur la santé et/ou l'hygiène ? <i>(Cocher une case)</i> <input type="checkbox"/> Oui <input type="checkbox"/> Non <input type="checkbox"/> Ne sait pas	Question à sélectionner si vous voulez savoir si les réunions communautaires sur l'hygiène et la santé attirent la population (vérifier leur efficacité).

H - Distribution

Questions	Commentaires
-----------	--------------

I – Diarrhée

Questions	Commentaires
I1 (Op)/ Combien d'enfants de moins de 5 ans ont souffert de diarrhée (plus de 3 selles liquides par jour) lors des 2 dernières semaines ? <i>(Cocher une case)</i> <input type="checkbox"/> 0 <input type="checkbox"/> 1 <input type="checkbox"/> 2	Question à sélectionner si vous avez besoin de plus d'information sur la prévalence diarrhéique des enfants de moins de 5 ans, étant donné qu'ils ne vont pas tous consulter au centre de santé.

<input type="checkbox"/> 3	
<p>I3 (Op)/ Pouvez-vous me dire les différentes manières d’attraper une diarrhée ? <i>(Cocher toutes les cases applicables, sans donner les réponses possibles)</i></p> <p> <input type="checkbox"/> Par l’eau contaminée <input type="checkbox"/> Par la nourriture contaminée ou mal cuite <input type="checkbox"/> Par les odeurs désagréables <input type="checkbox"/> Par les mouches <input type="checkbox"/> Par contact avec une personne qui a la diarrhée ou qui est morte de diarrhée <input type="checkbox"/> En nageant dans des eaux de surface <input type="checkbox"/> Autre: _____ <input type="checkbox"/> Ne sait pas </p>	<p>Question à sélectionner si vous devez en savoir plus sur les connaissances de la population en termes de transmission de maladies, de manière à adapter votre stratégie de sensibilisation si nécessaire.</p>
<p>I4 (Op)/ Pouvez-vous me dire quelles sont les différentes façons de prévenir la diarrhée ? <i>(Cocher toutes les cases applicables, sans donner les réponses possibles)</i></p> <p> <input type="checkbox"/> Bouillir l’eau ou la traiter/boire de l’eau potable <input type="checkbox"/> Utiliser les latrines pour déféquer <input type="checkbox"/> Se laver les mains avec de l’eau et du savon <input type="checkbox"/> Bien cuire les aliments <input type="checkbox"/> Laver les fruits et les légumes <input type="checkbox"/> Couvrir les aliments <input type="checkbox"/> Nettoyer les ustensiles de cuisine <input type="checkbox"/> Nettoyer la maison à l’eau de javel <input type="checkbox"/> Jeter les selles des petits enfants dans la latrine <input type="checkbox"/> Enterrer les excréments <input type="checkbox"/> Se faire vacciner <input type="checkbox"/> Protéger l’eau potable <input type="checkbox"/> Allaiter les bébés <input type="checkbox"/> Autre : _____ <input type="checkbox"/> Plus d’autres réponses / Ne sait pas </p>	<p>Question à sélectionner si vous devez en savoir plus sur les connaissances de la population en termes de transmission de maladies, de manière à adapter votre stratégie de sensibilisation si nécessaire.</p>

[Tableaux /graphiques additionnels \(optionnel\)](#)

Tableau récapitulatifs résultats des indicateurs principaux des ménages

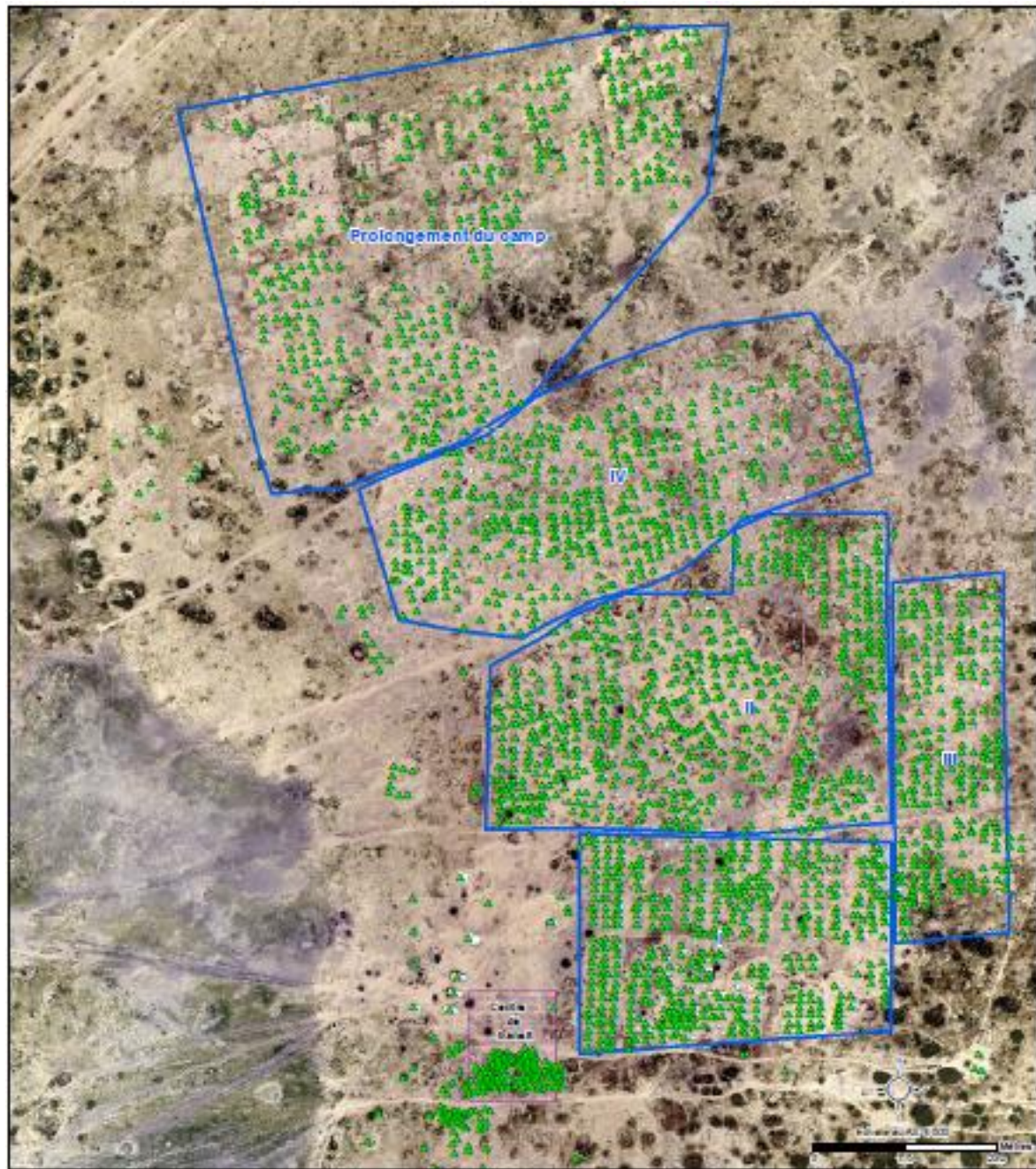
Main indicators for the surveyed population								
	1 - Average liters per person per day collected at HH level (averaged on person surveyed)	2 - % HHs with at least 10 L/p potable water storage capacity	3 - Average distance to waterpoint for the 2% with longest distances	4 - % HHs collecting drinking water from protected/treated sources	5 - % HHs with household or shared-family latrine/toilet	6 - % HHs reporting defecating in a toilet/latrine	7 - % HHs with access to soap	8 - % HHs with access to solid waste disposal facility
Emergency Standards	≥ 15	≥ 70%	≤ 500m	≥ 70%	-	≥ 60%	≥ 70%	≥ 70%
Post Emergency Standards	≥ 20	≥ 80%	≤ 200m	≥ 95%	≥ 85%	≥ 85%	≥ 90%	≥ 90%
Population surveyed	15,3	49,72%	2933	68%	2,23%	0%	29%	10%

Mistake... as per info on page 10, 63% reported defecating in a toilet

Tableau1 : récapitulatif résultats des indicateurs secondaire

Secondary indicators for the surveyed population			
% HHs with access to a specific hand-washing device	% respondents knowing at least 3 critical moments when to wash hands	% HHs practicing open defecation **If adult, or children report OD, or if they have answered yes to defecate in bush at night.	% HHs having access to a bathing facility
≥ 70%	≥ 60%	0%	≥ 70%
≥ 90%	≥ 80%	0%	≥ 90%
45%	84%	66%	50%

Carte du site (optionnel)



Carte des emplacements des quartiers camp de kabléwa (source : UNHCR/REACH ,2016)